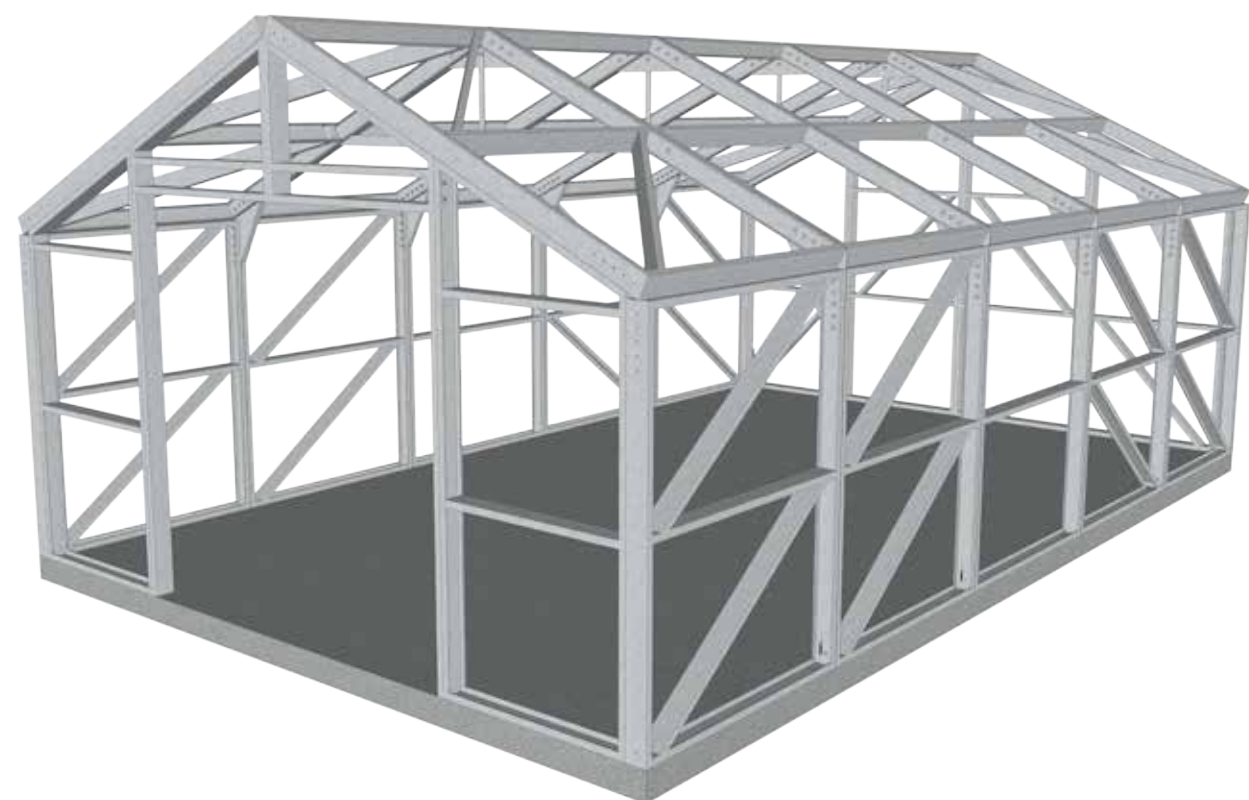


## Waarom kiezen voor een Finish Building® zelfbouwloods

Finish Building streeft ernaar om zo efficiënt en gemakkelijk mogelijk een loods te bouwen. Daardoor is het zelfbouwpakket ontstaan, dat relatief eenvoudig te monteren is. Er wordt uiteraard een zeer uitgebreide handleiding bijgeleverd. De gemiddelde bouwtijd voor een loods van 50m<sup>2</sup> is ongeveer 3 werkdagen. Loodsen tot een oppervlakte van 100m<sup>2</sup> bouwt u binnen 5 dagen. Desgewenst kunnen wij de montage van de Finish Building loods voor u verzorgen.



### EASY TO FIX

Als prefab elementen geleverd



### LAAG EIGEN GEWICHT

Geen zware fundering nodig vanwege het lage eigen gewicht



### DUURZAAM

Sendzimir verzinkt staal



### DIVERSE AFWERKINGEN

Verschillende soorten afwerkingen mogelijk. Geïsoleerd (ISO) en ongeïsoleerd (NO ISO)



### STANDAARD AFMETINGEN

Standaard maten zorgen voor een goedkoper aanbod



### TIJDELIJK OF PERMANENT

De loods kan makkelijk gedemonteerd en weer gemonteerd worden

Heeft u meer informatie nodig? Bel ons: 0299-451243

### CONTACT

Van IJsendijkstraat 383, 1442 LB Purmerend  
Heeft u meer informatie nodig? Bel ons: 0299-451243  
www.finish-building.nl info@finish-building.nl

### IDEALE OPSLAG- EN WERKRUIMTE

## Zelfbouwloodsen in elk formaat beschikbaar

Finish Building loodsden zijn leverbaar met een breedte vanaf 4 t/m 15 meter en met twee verschillende goot-hoogtes. U kunt kiezen voor een ongeïsoleerde of een geïsoleerde loods. U bepaalt zelf de plaatsing van de loopdeur en de sectionaaldeur. Een Finish Building loods is de ideale opslag- en werkruimte voor particulier en MKB, met name door snelle levering, eenvoudige montage en zeer scherpe prijs.

Onze zelfbouwloodsen zijn in elke maat verkrijgbaar. Wij hebben een aantal pakketten samengesteld om een prijsindicatie te geven. Onze loodsden zijn onder te verdelen in Model A of Model B.

### BOUW UW EIGEN FINISH LOODS

- Alle hallen op gewenste maat
- Geïsoleerd (ISO) of ongeïsoleerd (NO ISO)

### NR. 1 IN ZELFBOUWLOODSEN

## Finish Building. Een verstandige keuze

- ✓ Duurzame constructie
- ✓ Easy to Fix
- ✓ Licht gewicht
- ✓ Prefab elementen
- ✓ Diverse afwerkingen
- ✓ Standaard afmetingen
- ✓ Doe het zelf pakketten
- ✓ Tijdelijk of permanent
- ✓ Elk formaat beschikbaar

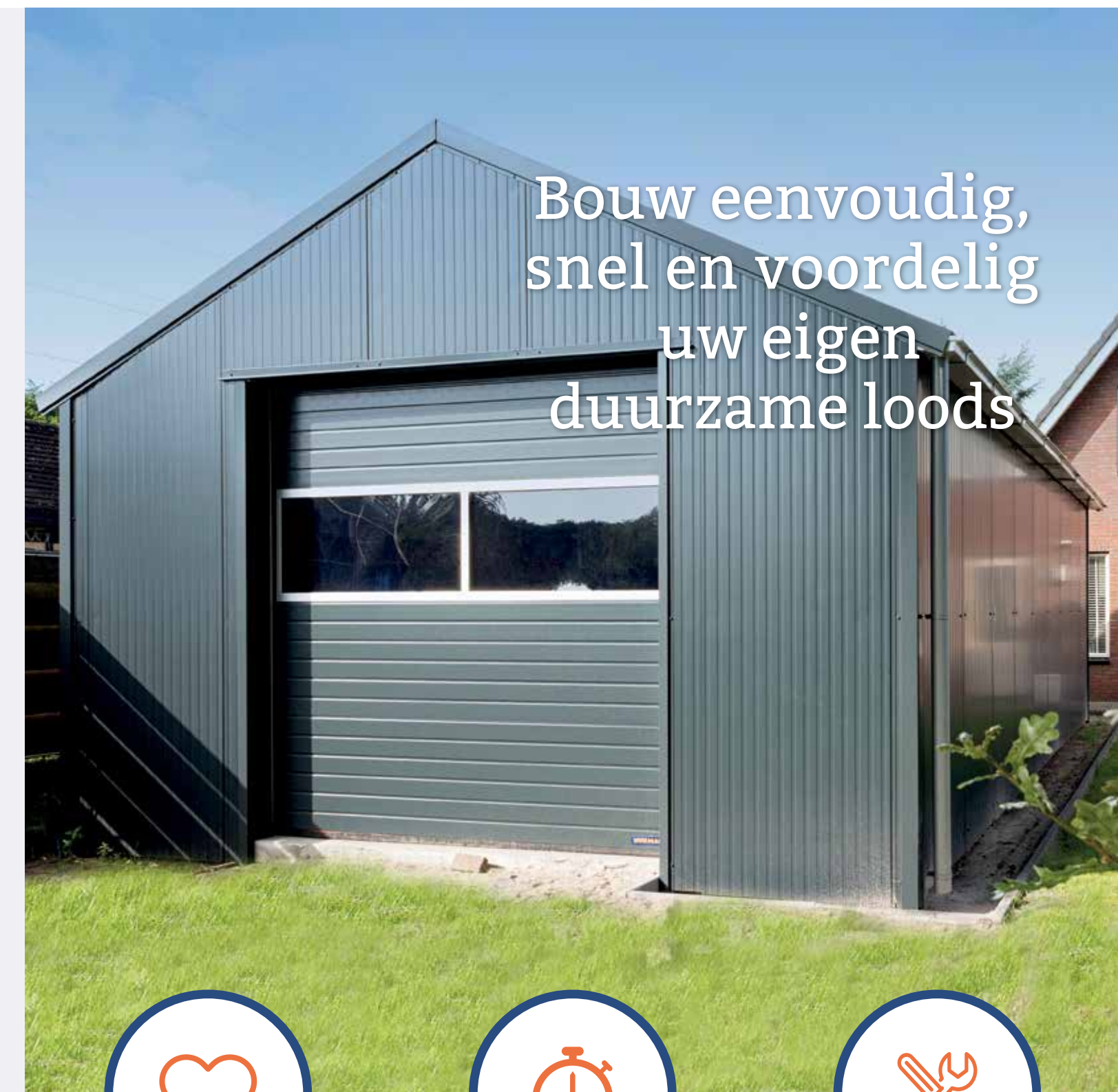
Heeft u meer informatie nodig? Bel ons: 0299-451243



Ongeïsoleerd (NO ISO)



Geïsoleerd (ISO)



Bouw eenvoudig,  
snel en voordelig  
uw eigen  
duurzame loods



### DUURZAAM

Sendzimir verzinkt staal



### SNEL EN EENVOUDIG

Licht eigen gewicht constructie



### ZELF TE BOUWEN

Levering als bouwpakket

## Alle Finish Building onderdelen zijn los verkrijgbaar

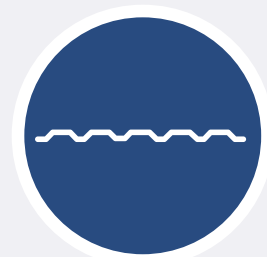
### De Finish Building zelfbouwpakketten zijn inclusief:

- ✓ Constructierapport
- ✓ Tekeningen
- ✓ Prefab elementen
- ✓ Dak- en wandplaten
- ✓ Sectionaaldeur
- ✓ Stalen loopdeur
- ✓ Zetwerk
- ✓ Bevestigingsmiddelen
- ✓ Franco levering
- ✓ 30 jaar garantie\*  
\*op HPS200 Ultra®



### DAK- EN WANDBEPLATING

## De diverse mogelijkheden



Damwandplaat



Golfplaat



Dakpanplaat

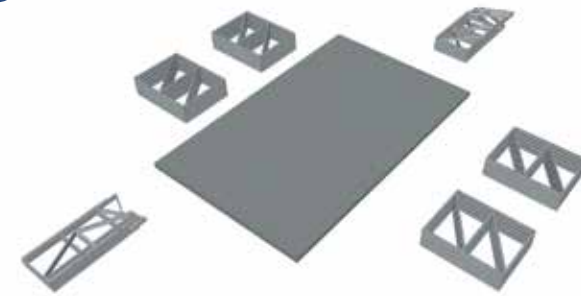


Sandwichpaneel

## Bouw in 12 eenvoudige stappen uw eigen Finish Building zelfbouwloods

Heeft u meer informatie nodig?  
Bel ons: 0299-451243 of stuur een e-mail:  
[info@finish-building.com](mailto:info@finish-building.com)

1



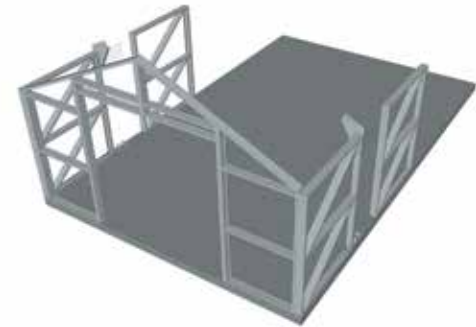
Zorg voor een opgeruimde bouwplek voordat u met de montage begint. Plaats de elementen niet te ver van de montageplek. Wij adviseren de elementen per gevel klaar te leggen.

2



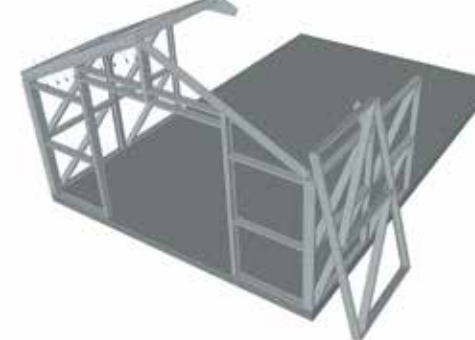
Monteer de voorgevel tegen het zijgevelelement. Monteer de knieplaat, die voorzien is van getapte boutgaten, met de tapbouten aan het zijgevelelement voordat u deze rechtop zet.

3



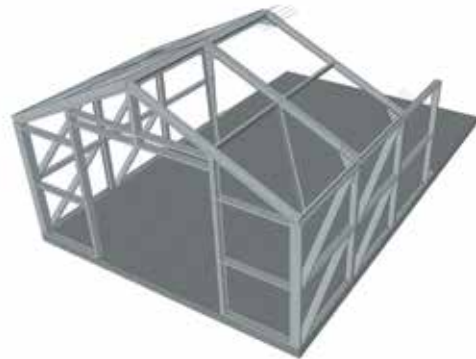
Als de voorgevel staat kan er verder worden gebouwd met de opvolgende zijgevelelementen. Tussen de zijgevelelementen plaatst u twee ankerplaten met de ruggen tegen elkaar in de uitsparing onder het zijgevelelement. Daarna schuift u het volgende zijgevelelement ertegenaan en koppelt het geheel met de ringen, bouten en de moeren.

4



Het monteren van het eerste dak-element dient haaks te gebeuren met het voorframe. Monteer het dak-element aan de koppelplaten.

5



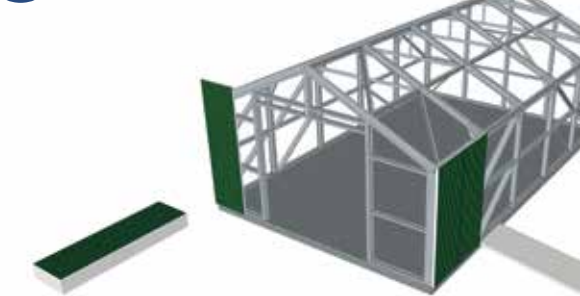
Als de basis staat kunt u eenvoudig volgens de constructietekening de volgende elementen monteren. Let goed op de positie van de koppelplaten en de elementen.

6



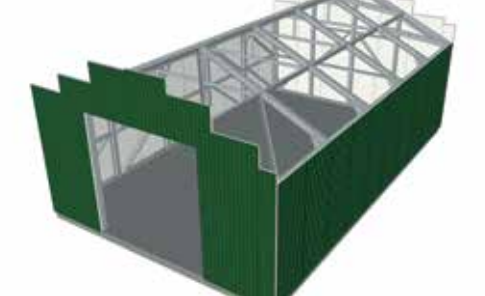
Als de constructie van de elementen gereed is dient het gebouw op de juiste positie te staan. Zorg ervoor, dat het gebouw haaks op de ondergrond staat en dat de elementen waterpas staan. Controleer daarbij de overhoekse maat.

7



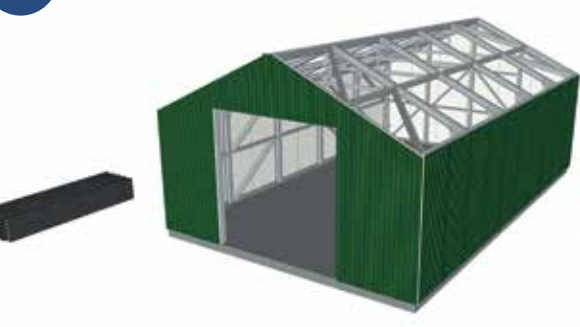
Bij de geïsoleerde loods plaatst u de panelen verticaal tegen het frame op. De panelen vallen in elkaar voor een mooie strakke gevel. De bijgevoegde zetwerkprofielen zorgen voor een waterdichte aansluiting.

8



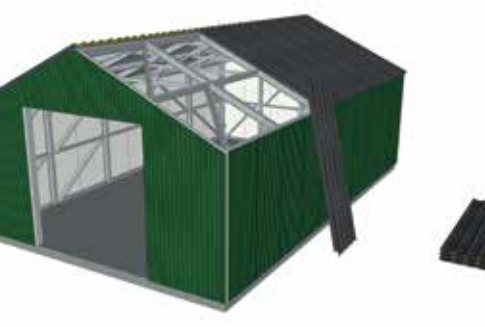
Als de panelen rondom gemonteerd zijn kunnen op de voor- en achtergevel de panelen vlak gezaagd worden met de staalconstructie. Dit dient met enige zorg te gebeuren. Het beste kunt u gebruik maken van een cirkelzaagmachine met een fijn staalblad.

9



Na het afzagen van alle panelen kunt u het zetwerk, volgens de bijgeleverde detailtekeningen, monteren dat nodig is om de dakpanelen te plaatsen. Sorteert de panelen per dakvlak en bekijk of de dakconstructie vlak is.

10



Plaats de dakpanelen één voor één op het dak. Zorg dat het eerste paneel haaks wordt gemonteerd om te zorgen dat de panelen ook haaks op het dakvlak terecht komen. Het paneel dient tot in de nok te komen tegen het andere paneel aan. Aan de onderzijde heeft het paneel een langere bovenplaat die voorbij de wandplaat dient te komen.

11



Als het dakvlak geheel gemonteerd is kunnen de zetwerk afwerkstukken gemonteerd worden op alle overgangen, zoals wandhoeken en dakranden.

12



Monteer het Finish-aqua regengootsysteem aan beide zijden van de hal. In overleg met de leverancier van de overheaddeur kan dan de montage hiervan worden ingepland.